

## B1.5 Mettre à disposition des utilisateurs un service informatique

### SOMMAIRE :

<i>Mise en place d'un GLPI : Une Stratégie Numérique Renforcée.....</i>	<i>1</i>
<i>Automatisation de l'Envoi de Mails avec Make : Une Révolution Numérique.....</i>	<i>3</i>
<i>Mise en place d'un Site permettant de générer des certificats SSL.....</i>	<i>6</i>

# Mise en place d'un GLPI

Sous-compétences concernées :

- Réaliser les tests d'intégration et d'acceptation d'un service : Avant la mise en service du serveur GLPI, nous réalisons des tests d'intégration pour vérifier son fonctionnement avec d'autres services et systèmes déjà en place. Les tests d'acceptation nous permettent quant à eux de vérifier si le serveur répond aux critères prédéfinis et aux besoins des utilisateurs.
- Déployer un service : La mise en place d'un serveur GLPI implique son déploiement sur l'infrastructure de l'organisation. Nous nous assurons que le déploiement se déroule de manière fluide, en configurant le serveur selon les spécifications requises et en garantissant sa disponibilité pour les utilisateurs.
- Accompagner les utilisateurs dans la mise en place d'un service : Une fois le serveur GLPI opérationnel, nous accompagnons les utilisateurs dans sa prise en main et son utilisation. Nous leur fournissons les informations nécessaires pour utiliser efficacement le service, ainsi que des supports de formation et d'assistance en cas de besoin.

Résumé du Projet :

Le projet de mise en œuvre de GLPI a été lancé dans le but de transformer nos méthodes de gestion du parc informatique et de support utilisateur. Grâce à son déploiement, nous avons atteint plusieurs objectifs significatifs :

- Efficacité accrue dans le recensement des ressources :L'utilisation de GLPI a révolutionné notre capacité à inventorier et à suivre l'état de nos équipements informatiques. La distinction claire entre les équipements en stock et ceux en service nous a permis d'optimiser l'utilisation de nos ressources.
- Amélioration de la gestion du parc informatique :Avec une vue d'ensemble plus précise sur l'état de notre parc, la prise de décisions concernant le remplacement ou la mise à jour des équipements est devenue plus rapide et éclairée, contribuant ainsi à une meilleure allocation des ressources.

Documents Produits :

- Guide d'installation de GLPI sur une machine virtuelle
- Guide d'utilisation basique de GLPI

Ces ressources constituent une base solide pour l'exploitation et la maintenance de GLPI au sein de notre structure, assurant ainsi une gestion informatique efficace et réactive.

Découvertes et recommandations :

Le déploiement de GLPI a mis en lumière l'importance d'une gestion centralisée et efficace des ressources informatiques. Pour l'avenir, il est recommandé d'intégrer des modules complémentaires pour étendre les fonctionnalités de GLPI, tels que la gestion des contrats de maintenance et des licences logicielles.

Illustrations :

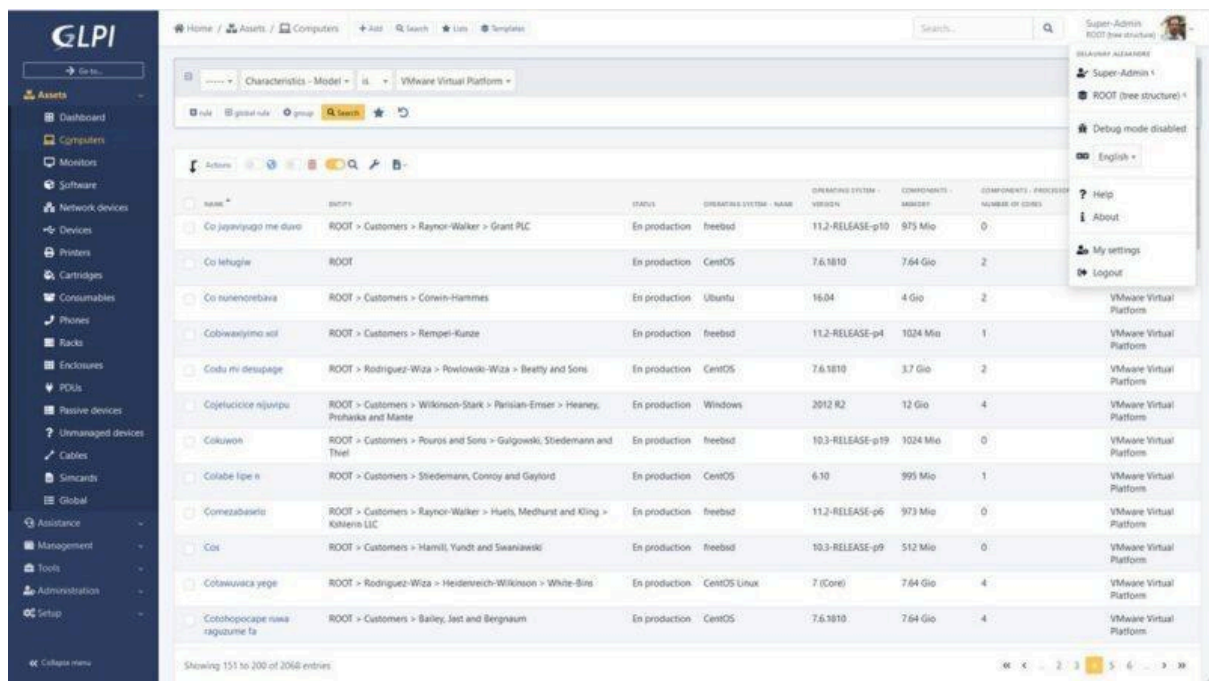


Fig. 1 - Interface de gestion des équipements dans GLPI

- Description : Une capture d'écran montrant la gestion des équipements dans GLPI, avec une vue d'ensemble des ressources disponibles et en cours d'utilisation.

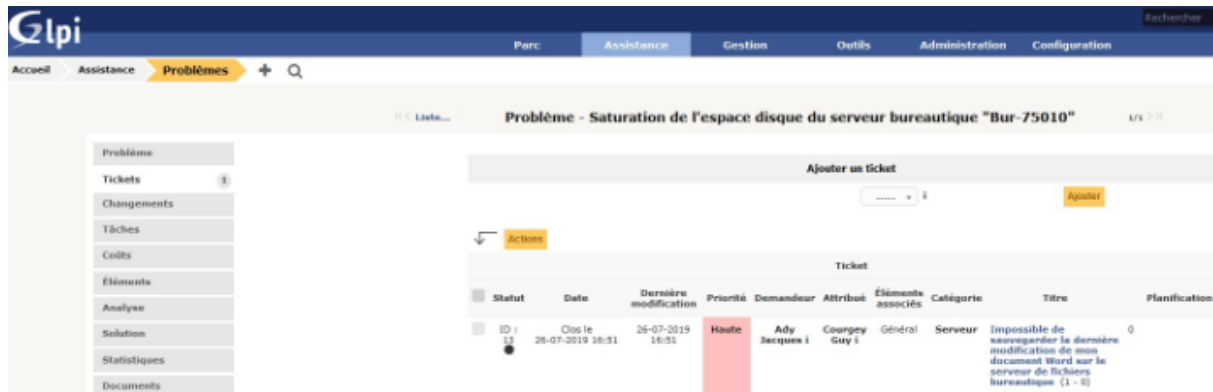


Fig. 2 - Fig. 2 - Interface de gestion des ticket

- Description : Une capture d'écran de l'interface de gestion des tickets GLPI affichant les demandes de support et leur statut.

## Création d'une application Java "piscines Rennaises"

Sous-compétences concernées :

- Déployer un service : Le déploiement de l'application Java pour les piscines Rennaises a impliqué son installation et sa configuration sur les serveurs des piscines municipales de Rennes, en s'assurant que l'application fonctionne correctement dans l'environnement cible.
- Accompagner les utilisateurs dans la mise en place d'un service : Nous avons fourni des sessions de formation aux utilisateurs finaux, les aidant à comprendre et à utiliser les fonctionnalités de l'application pour la gestion des piscines.

Résumé du projet :

En deuxième année de BTS, nous avons travaillé en groupe sur un projet d'application Java pour les piscines Rennaises. L'objectif principal était de

développer une application permettant de gérer les horaires, les réservations et les équipements des piscines municipales de Rennes. Dès le début du projet, un groupe Teams a été créé pour faciliter les échanges et le partage de fichiers, garantissant que chaque membre du groupe faisait référence à la même version des documents.

L'utilisation de Microsoft Teams a permis de créer des tâches, d'attribuer des responsables et des dates de manière très intuitive. Leur gestion se fait de manière dynamique, par glisser-déposer, permettant de voir facilement quelles tâches sont en cours, terminées ou pas encore prises en charge. Pour une vision plus temporelle du projet, un diagramme de Gantt a été utilisé, affichant les dates de début et de fin du projet, les dates prévues pour les tâches, et les dépendances entre celles-ci.

- Découvertes et recommandations :

Le projet a permis de découvrir l'importance de la coordination et de la communication au sein d'une équipe. Il est recommandé d'utiliser des outils de gestion de projet comme Teams et les diagrammes de Gantt pour améliorer la visibilité et la gestion des tâches. Pour l'avenir, il serait bénéfique d'intégrer des systèmes de notifications pour les tâches critiques et les deadlines imminentes.

Documents produits :

- Compte-rendu d'activité
- Capture d'écran du dossier en commun dans Teams
- Mode d'emploi

Illustrations :



Fig. 3 - Dossier en commun dans Teams

- *Description : Une capture d'écran du dossier partagé sur Teams, montrant l'organisation et le partage de fichiers entre les membres de l'équipe.*

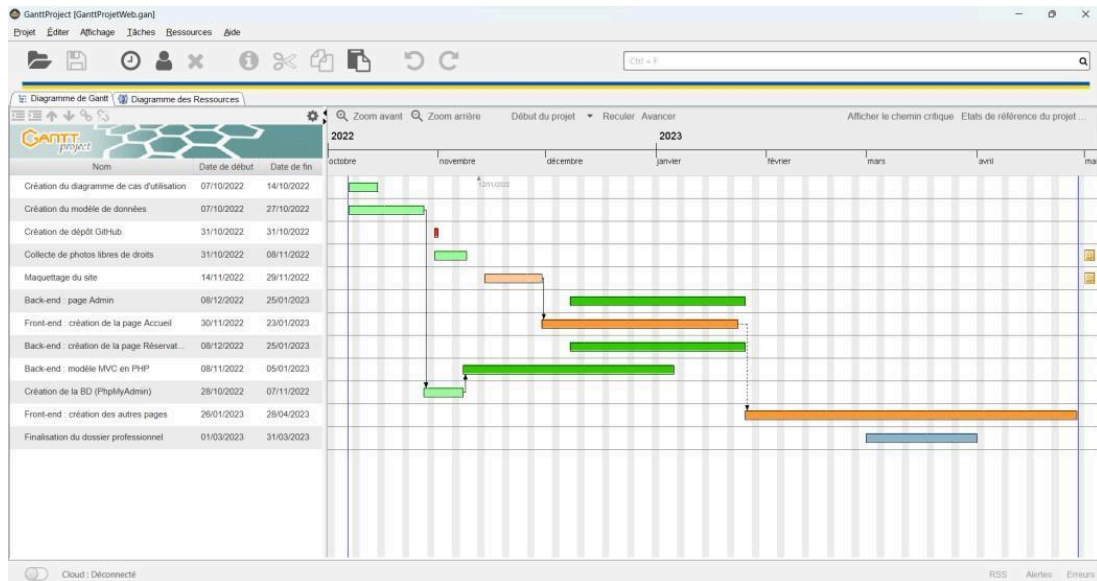


Fig. 4 - Diagramme de Gantt d'un projet scolaire

- *Description : Un diagramme de Gantt montrant les dates de début et de fin du projet, les dates prévues pour les tâches, et les dépendances entre celles-ci.*

## Création du site "Mines"

Sous-compétences concernées :

- Déployer un service : Le déploiement du site "Mines" a impliqué sa mise en ligne et son accessibilité pour les utilisateurs finaux, garantissant que toutes les fonctionnalités du site fonctionnent correctement.
- Accompagner les utilisateurs dans la mise en place d'un service : Nous avons fourni des guides et des sessions de formation pour aider les utilisateurs à naviguer sur le site et à utiliser ses fonctionnalités de manière efficace.

## Résumé du projet :

Le projet "Mines" visait à développer une plateforme complète pour la gestion des mines et de leurs équipements associés. Les objectifs principaux étaient de permettre la visualisation des mines avec leurs équipements et leur localisation, d'offrir la possibilité d'échanger des équipements et d'ajouter de nouvelles données à la base de données directement depuis le site. La page d'accueil présentait des statistiques essentielles, telles que les dernières modifications et les nouvelles mines ajoutées.

Les données étaient collectées et traitées à l'aide d'une base de données SQL. Le site utilisait PHP pour son développement et son fonctionnement, avec des routes API définies pour gérer les différentes fonctionnalités, telles que l'affichage de la liste des mines, l'ajout de nouvelles mines, et la récupération des concessions. Composer a été utilisé pour la gestion des dépendances et des packages PHP, offrant des fonctionnalités préexistantes comme la gestion des utilisateurs avec des fonctionnalités de login et de mot de passe.

Pour assurer la sécurité des données, le site mettait en œuvre un système de login et de mot de passe, ainsi que des mesures de protection contre les attaques telles que les injections SQL. Le projet a été planifié et organisé à l'aide de graphiques et de diagrammes de Gantt, et suivi via Teams et GitHub.

- Découvertes et recommandations :

La mise en place de ce projet a permis de découvrir l'importance d'une bonne gestion des dépendances et de la sécurité des données. Pour l'avenir, il est recommandé d'intégrer des fonctionnalités de suivi des équipements en temps réel et d'implémenter des protocoles de sécurité supplémentaires pour prévenir les nouvelles formes de cyberattaques.

Illustrations :

---

# Guide Utilisateur du Site "Mines"

---

## Introduction

Bienvenue sur le site "Mines". Ce guide utilisateur a été conçu pour vous aider à naviguer et à utiliser efficacement les différentes fonctionnalités du site. Notre objectif est de vous fournir toutes les informations nécessaires pour que votre expérience utilisateur soit optimale. Ce guide vous permettra de valider la compétence "Accompagner les utilisateurs dans la mise en place d'un service".

## Table des Matières

Introduction.....	1
Table des Matières.....	1
Présentation Générale.....	2
Inscription et Connexion.....	2
Inscription.....	2
Connexion.....	2
Navigation sur le Site.....	2
Menu Principal.....	2
Barre de Recherche.....	3
Fonctionnalités Principales.....	3
Recherche de Contenu.....	3
Téléchargement de Documents.....	3
Accès aux Cours en Ligne.....	3
Gestion de Votre Compte.....	4
Profil Utilisateur.....	4

Fig. 5 - Guide utilisateur du site "Mines"

- *Description : Un extrait du guide utilisateur fourni pour aider les utilisateurs à naviguer et à utiliser les fonctionnalités du site "Mines". (Valide la compétence "Accompagner les utilisateurs dans la mise en place d'un service")*



## Mise en place d'un Site permettant de générer des certificats SSL

Sous-compétences concernées :

- Réaliser les tests d'intégration et d'acceptation d'un service : Avant le déploiement du site, des tests d'intégration sont effectués pour s'assurer que toutes les fonctionnalités du site, telles que la génération de certificats SSL, fonctionnent correctement. Les tests d'acceptation permettent de valider que le site répond aux critères de performance et de sécurité requis.
- Déployer un service : Le déploiement du site se fait en le configurant sur un serveur web et en le rendant accessible via un nom de domaine. Nous nous assurons que le déploiement se déroule de manière sécurisée et que le site est opérationnel pour les utilisateurs.
- Accompagner les utilisateurs dans la mise en place d'un service : Une fois le site déployé, nous accompagnons les utilisateurs dans la génération de leurs certificats SSL. Nous leur fournissons des instructions détaillées sur l'utilisation du site et sur la procédure à suivre pour générer leurs certificats de manière autonome.

Résumé du Projet :

L'objectif principal du site était de créer un site permettant aux personnes autorisées de créer un certificat SSL facilement en répondant simplement à un questionnaire. Il fallait un administrateur pouvant accorder l'accès au site aux personnes de l'entreprise ayant les autorisations nécessaires. De plus, les sauvegardes des certificats SSL ne devaient pas être stockées sur la même machine que le site afin d'assurer la sécurité des données.

Le site a été développé en utilisant principalement PHP, JavaScript, HTML, et des commandes Linux. La sécurité des données et des communications a été assurée en transférant les données via un réseau fermé et sécurisé, avec des clés aléatoires générées pour chaque téléchargement de fichier, rendant presque impossible le téléchargement de fichiers non autorisés.

Les principales difficultés rencontrées incluaient l'envoi de mails pour la récupération

des mots de passe oubliés, la sécurisation du compte admin, et le transfert sécurisé des données du site à la machine stockant les certificats SSL. Pour l'avenir, il est recommandé de créer un bouton "demande d'aide" dans l'onglet utilisateur permettant d'envoyer un mail à l'administrateur du site, ainsi que d'améliorer les graphismes du site.

Documents produits :

- Guide d'utilisation du site de certificats SSL

Illustrations :



The image shows a web form titled "Créer une nouvelle certification" on an orange background. The form contains several input fields with labels and a "Créer" button at the bottom. The fields are filled with the following text:

- Nom du Pays: FR
- Nom du Département: Bretagne
- Nom de la Ville: Nantes
- Nom de l'Organisation: Google
- Nom de l'Unité: IT
- Nom du Site: EpreuveE4
- Adresse Mail: m.gouget.19@gmail.com

Fig. 6 - Interface du formulaire de génération de certificats SSL

- *Description : Une capture d'écran montrant l'interface utilisateur du site permettant de générer des certificats SSL.*

# Guide Utilisateur pour la Génération de Certificats SSL

---

---

## Introduction

Bienvenue dans le guide utilisateur pour la génération de certificats SSL. Ce guide a été conçu pour aider les utilisateurs à générer leurs certificats SSL de manière autonome. Il vous fournira toutes les informations nécessaires pour sécuriser vos sites web et valider la compétence "Accompagner les utilisateurs dans la mise en place d'un service".

## Table des Matières

<b>Guide Utilisateur pour la Génération de Certificats SSL</b> .....	<b>1</b>
Introduction.....	1
Table des Matières.....	1
Présentation Générale.....	2
Pré-requis.....	2
Génération de la Clé Privée.....	2
Étape 1 : Génération de la Clé Privée avec OpenSSL.....	2

Fig. 7 - Guide utilisateur pour la génération de certificats SSL

- *Description : Un extrait du guide utilisateur fourni pour aider les utilisateurs à générer leurs certificats SSL de manière autonome.*

# Création d'un fichier permettant de gérer chaque paramètre d'un PDF généré automatiquement via code

Sous-compétences concernées :

- Réaliser les tests d'intégration et d'acceptation d'un service : Avant la mise en production du fichier de gestion des paramètres PDF, des tests ont été réalisés pour s'assurer que toutes les fonctionnalités et les paramètres sont correctement intégrés et fonctionnent comme prévu.
- Déployer un service : Le fichier a été déployé sur le serveur où il génère automatiquement des PDFs en fonction des paramètres définis.
- Accompagner les utilisateurs dans la mise en place d'un service : Une documentation détaillée a été fournie pour aider les utilisateurs à modifier les paramètres du PDF facilement.

Résumé du projet :

Le but de ce projet était de créer un fichier permettant de gérer chaque paramètre d'un PDF généré automatiquement via code. L'objectif principal était de rendre tous les paramètres modifiables facilement dans le code, ce qui permettrait un gain de temps significatif lors des modifications. Le projet a été réalisé en PHP avec le CMS Dolibarr. Chaque paramètre modifiable était centralisé en haut du fichier de code.

Le projet a été réalisé en solo, avec un tuteur fournissant les consignes à réaliser. Pour la planification et le suivi des tâches, une application de to-do liste en ligne a été utilisée, permettant au tuteur d'ajouter des tâches à faire au fur et à mesure de l'avancement du projet.

- Outils utilisés et méthodologie :

L'utilisation de PHP et Dolibarr a été cruciale pour automatiser la génération de PDF. La méthodologie consistait à centraliser les paramètres modifiables en haut du fichier de code pour faciliter les modifications futures. Un suivi rigoureux des tâches a été maintenu via une to-do liste en ligne.

Documents produits :

- Guide d'utilisation du fichier PDF

Illustrations :

```

//-----//
//-----Gerer Chaque Paramètres-----//
//-----//

// FAC = Facture / BL = Bon de livraison OU fiche expédition /
$typeFichier = "FAC";

$this->header($pdf, $object, $outputlangs, $typeFichier);

$noteHeight = $this->_Note($pdf, $object, $outputlangs, $CoordonneeHautNote = 80);

$this->body($pdf, $object, $outputlangs, $typeFichier, $CoordonneeHautDuTableau = 80, $TailleTableau = 255, $DistanceEntreNote = 4, $noteHeight, $hauteurTableauAutrePage = 35);

$this->_tableau_tot($pdf, $object, 0, $bottomlasttab, $outputlangs, $tableautotHauteur = 258.5);

```

Fig. 8 - Interface de gestion des paramètres PDF

- *Description : Une capture d'écran montrant comment les paramètres du PDF peuvent être modifiés directement dans le code.*

# Guide Utilisateur pour la Gestion des Paramètres PDF

---



---

## Introduction

Bienvenue dans le guide utilisateur pour la gestion des paramètres PDF. Ce guide a été conçu pour aider les utilisateurs à modifier les paramètres de leurs fichiers PDF de manière autonome. Il vous fournira toutes les informations nécessaires pour personnaliser vos documents PDF selon vos besoins, validant ainsi la compétence "Accompagner les utilisateurs dans la mise en place d'un service".

## Table des Matières

Présentation Générale.....	2
Pré-requis.....	2
Outils Recommandés.....	2
Modification des Paramètres de Sécurité.....	3
Étape 1 : Ouvrir le Fichier PDF.....	3
Étape 2 : Accéder aux Paramètres de Sécurité.....	3
Étape 3 : Appliquer les Paramètres de Sécurité.....	3

Fig. 9 - Guide utilisateur pour la gestion des paramètres PDF

- *Description : Un extrait du guide utilisateur fourni pour aider les utilisateurs à modifier les paramètres du PDF de manière autonome.*

# Création d'un Bot Discord nommé RIMU SCAN

Sous-compétences concernées :

- Réaliser les tests d'intégration et d'acceptation d'un service : Des tests ont été réalisés pour s'assurer que le Bot Discord fonctionnait correctement et interagissait bien avec les utilisateurs et les services tiers.
- Déployer un service : Le bot a été déployé sur des serveurs de test puis sur le serveur officiel de RIMU SCAN.
- Accompagner les utilisateurs dans la mise en place d'un service : Une documentation détaillée et des tutoriels ont été fournis pour aider les utilisateurs à interagir avec le bot et à utiliser ses fonctionnalités.

Résumé du projet :

Le projet "RIMU BOT" visait à simplifier la tâche des traducteurs de manga en ligne en leur fournissant les dernières sorties de manière automatisée sur Discord. Le bot retournait les dernières sorties avec un lien de redirection et se mettait à jour toutes les heures pour garantir des informations à jour. Développé en Node JS, JS et JSON, le bot utilisait Axios pour rechercher les dernières sorties de mangas.

Le projet a été structuré en solo avec une to-do liste coopérative avec le staff de RIMU SCAN pour définir les priorités. Le bot a été testé sur des serveurs de test avant son déploiement sur le serveur officiel. Une documentation explicative accompagnait chaque mise à jour.

- Découvertes et méthodologie :

Ce projet a mis en lumière l'importance de l'automatisation et de la mise à jour fréquente des informations pour garantir la pertinence des données fournies. La méthodologie de développement en Node JS avec des intégrations comme Axios a été essentielle pour la réussite du projet.

Documents produits :

- Documentation du bot
- Capture d'écran du bot en action

Illustrations :



Fig. 10 - Bot Discord en action

- *Description : Une capture d'écran montrant le Bot Discord RIMU SCAN en train de répondre à une commande dans un serveur Discord.*

## Guide Utilisateur du Bot Discord RIMU SCAN

### Introduction

Bienvenue dans le guide utilisateur du Bot Discord RIMU SCAN. Ce guide a été conçu pour aider les utilisateurs à interagir avec le bot et à utiliser ses fonctionnalités de manière autonome. Vous y trouverez toutes les informations nécessaires pour exploiter pleinement les capacités de RIMU SCAN sur votre serveur Discord.

### Table des Matières

Présentation Générale.....	2
Pré-requis.....	2
Installation du Bot.....	2
Étape 1 : Invitation du Bot sur Votre Serveur.....	2
Étape 2 : Vérification de l'Installation.....	2
Configuration Initiale.....	2
Étape 1 : Accéder aux Paramètres de Configuration.....	2

Fig. 11 - Guide utilisateur du Bot Discord RIMU SCAN

- *Description : Un extrait du guide utilisateur fourni pour aider les utilisateurs à interagir avec le bot et à utiliser ses fonctionnalités.*

## Ajustement du WordPress de l'entreprise « Boudoir de Lili »

Sous-compétences concernées :

- Réaliser les tests d'intégration et d'acceptation d'un service : Des tests ont été effectués pour s'assurer que les sauvegardes et les améliorations esthétiques et fonctionnelles étaient correctement intégrées et fonctionnaient comme prévu.
- Déployer un service : Les ajustements ont été déployés sur le site WordPress, incluant des sauvegardes régulières et des améliorations esthétiques.
- Accompagner les utilisateurs dans la mise en place d'un service : Nous avons accompagné l'entreprise dans l'utilisation des nouvelles fonctionnalités et dans la mise en place des sauvegardes automatiques.

Résumé du projet :

Les ajustements nécessaires pour le site WordPress de l'entreprise « Boudoir de Lili » incluaient l'ajout de sauvegardes régulières et diverses améliorations esthétiques et fonctionnelles, telles qu'un carrousel de produits en vente. Les priorités des ajustements ont été déterminées après une analyse du site en prenant en compte la confidentialité, l'intégrité, la disponibilité et la traçabilité.

Les modifications ont été testées sur un autre site WordPress avec accès restreint avant d'être mises en ligne. Un diagramme de Gantt a été utilisé pour planifier et suivre les ajustements.

- Recommandations et outils utilisés :

Les principales recommandations pour l'avenir incluent la mise en place de sauvegardes automatisées et régulières pour éviter toute perte de données. Les outils utilisés comprenaient des plug-ins WordPress pour la gestion des sauvegardes et des éléments esthétiques.

Documents produits :

- Liste des ajustements effectués
- Diagramme de Gantt du projet

Illustrations :



# Guide Utilisateur pour les Sauvegardes Automatiques sur WordPress

---

---

## Introduction

Bienvenue dans le guide utilisateur pour la gestion des sauvegardes automatiques sur WordPress. Ce guide a été conçu pour aider votre entreprise à configurer et gérer les sauvegardes automatiques de votre site WordPress de manière efficace et autonome. Vous y trouverez toutes les informations nécessaires pour protéger vos données et garantir la continuité de votre site web.

## Table des Matières

Présentation Générale.....	2
Pré-requis.....	2
Choix du Plugin de Sauvegarde.....	2
Installation et Activation du Plugin.....	2
Étape 1 : Installation.....	3
Étape 2 : Activation.....	3
Configuration Initiale.....	3
Étape 1 : Accéder aux Paramètres du Plugin.....	3
Étape 2 : Définir les Options de Sauvegarde.....	3
Exemple : Configuration avec UpdraftPlus.....	3
Planification des Sauvegardes Automatiques.....	4

Fig. 13 - Guide utilisateur pour les sauvegardes automatiques sur WordPress

- *Description : Un extrait du guide utilisateur fourni pour aider l'entreprise à gérer les sauvegardes automatiques de son site WordPress.*